



Министерство природных ресурсов и экологии РФ  
Газета заповедника «Юганский»



# «ЮГАНСКИЙ» – инфо

№ 1 (30) 2023 год





## КОРОТКО О ГЛАВНОМ



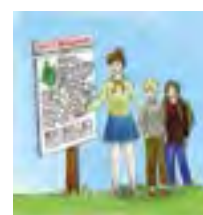
### Отдел охраны территории заповедника · @okhrana\_ugansky

Сотрудники охраны усиленно готовились в этом году к сезону пожаров – двое ездили в Москву обучаться на руководителей тушения лесных пожаров, ещё четверо ездили в заповедник «Денежкин Камень» на техническую учёбу по тушению лесных пожаров. Без особых последствий пережили проверку Росприроднадзора и природоохранной прокуратуры по этому поводу. Но пожары всё равно случились в заповеднике. В мае сотрудники охраны принимали участие в тушении пожара на Малом Югане (не в заповеднике), а в июне одновременно случилось несколько пожаров на территории Тайлаковского участка.



### Отдел научно-исследовательской работы · @nauka\_ugansky

Закончен и сдан в Министерство природных ресурсов и экологии очередной, 37 том «Летописи природы» Юганского заповедника. Полевые работы научных сотрудников на территории заповедника велись по плану. Помощь в осуществлении некоторых из них, как всегда оказывал отдел охраны – ЗМУ, учёт боровых птиц



### Отдел экологического просвещения · @ecopros\_ugansky

Большая фотовыставка заповедника работает с весны в библиотеке СурГУ. Студенты и посетители библиотеки могут познакомиться с превосходными фотографиями различных заповедных мест нашей необъятной Родины – от Куриской косы (на самом западе) до Командорских островов (восточная окраина), от Русской Арктики до Дагестана.

Ещё выставки заповедника в Сургуте регулярно работают в Доме природы музейного комплекса «Старый Сургут». Две выставки прошли в городе Тюмень.



### Отдел научно-исследовательской работы · @nauka\_ugansky

Заповедник посетили энтомологи из Зоологического института и Всероссийского института защиты растений (г. Санкт-Петербург), которые занимаются изучением клопов-слепняков. На территории заповедника коллеги собрали материал для дальнейшего определения видового состава этого семейства Полужесткокрылых.



### Отдел экологического просвещения · @ecopros\_ugansky

В этом летнем сезоне было запланировано проведение двух сплавов членов Сургутской общественной организации инвалидов по рекам заповедника. Одна из них, по реке Нёгусьях, состоялась в мае, при поддержке отдела охраны. Вторую пришлось отложить на неопределенное время из-за сложной пожароопасной ситуации (был введён запрет на посещение лесов).

## АКТУАЛЬНО

### ПРАВИЛА ПОВЕДЕНИЯ В ЛЕСУ

Мы не однократно писали о том, как вести себя в лесу, чтобы не навредить природе. А теперь давайте поговорим о том, как вести себя в лесу, чтобы не навредить себе. Существует ряд правил, о которых надо помнить, собираясь в лес.

1. Перед выходом предупредите родных, сообщите куда, с кем и насколько идете.
2. Не в сумке, а в кармане всегда имейте нож, свисток, спички в непромокаемой коробочке и часы со стрелками – они помогут и не паниковать, и ориентироваться, как по компасу.
3. Одевайтесь ярко – в камуфляже вас могут не найти и с трех метров, предпочтительнее оранжевые, красные, жёлтые, белые куртки, хорошо наклеить светоотражающие полоски или рисунки.
4. Старайтесь не уходить далеко от знакомого маршрута, не «срезайте угол» на незнакомой местности.
5. Если потерялся ваш родственник или знакомый, сразу же вызывайте спасателей. Нередко самостоятельные поиски приводят только к затаптыванию следов, по которым можно было отыскать человека.
6. Если вы пытаетесь, например, докричаться или догудеться (сигналом автомашины) до потерявшегося, ждите его на одном месте достаточно долго. Иногда найденные люди рассказывают, что шли на сигнал, но, выйдя, обнаруживали, что машина только что уехала, не прождав их и пятнадцати минут. А ведь выбежать из леса быстро довольно затруднительно.
7. Если потерялись вы сами, при возможности, немедленно свяжитесь со специалистами Единой службы спасения по телефону: 112 или 01 (звонок бесплатный).
8. Не паникуйте, остановитесь и подумайте – откуда пришли, не слышно ли криков, шума машин, лая собак. Выйти к людям помогают различные звуки: работающий трактор, проходящий поезд. При



отсутствии подходящих ориентиров лучше всего «выходить на воду» и двигаться вниз по течению. Ручей обязательно выведет к реке, река – к людям.

9. Если точно знаете, что вас будут искать – оставайтесь на месте, разведите костёр, пойте песни – по дыму и голосу найти человека легко. Подавать звуковые сигналы можно ударами палки о деревья, звук от них далеко расходитя по лесу.

10. Если ищете дорогу сами – старайтесь не петлять, ориентируйтесь по солнцу, хорошо, если удалось выйти на линию электропередач, железную дорогу, газопровод, реку – идя вдоль этих объектов, всегда выйдете к людям, пусть и не там, где предполагали.

Прессцентр заповедника





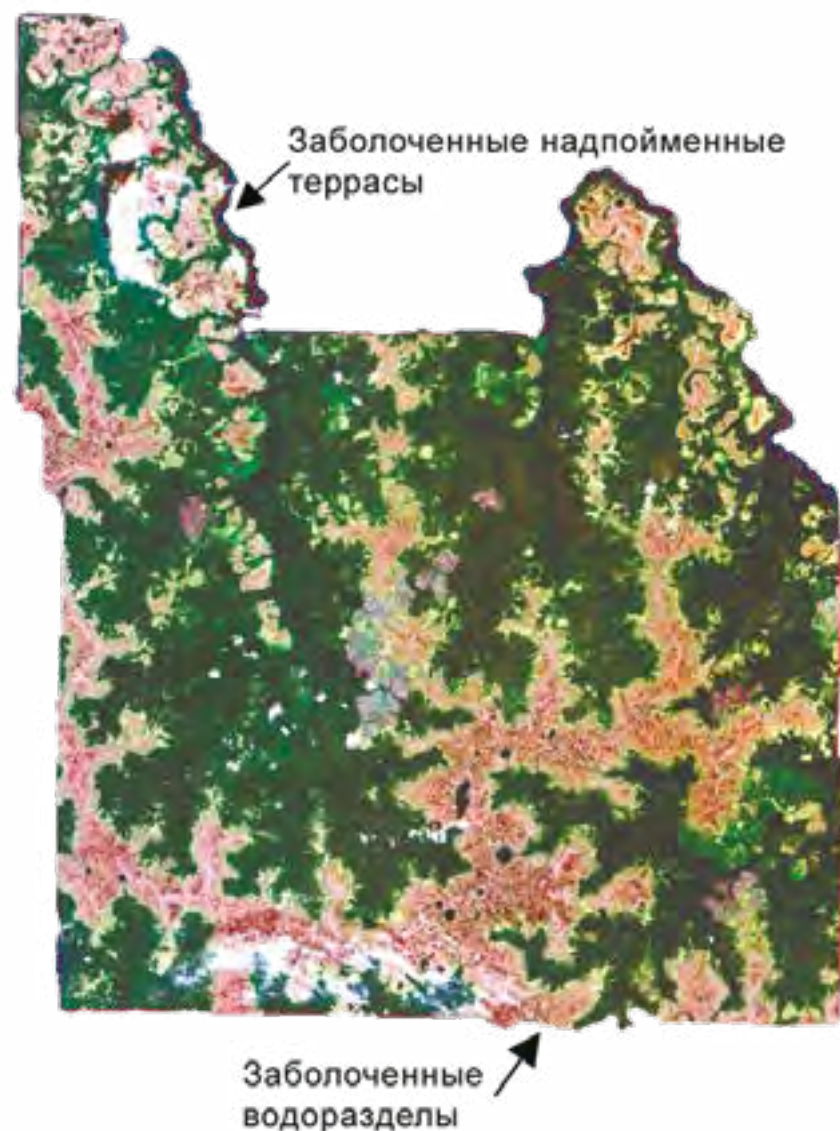
## ЭКОСИСТЕМЫ ЗАПОВЕДНИКА

### Б - БОЛОТА

Мы много где и часто рассказываем о болотах в общих чертах, однако, в этот раз остановимся на них более подробно. Ведь обширные пространства болот, простирающиеся порой на десятки километров – неотъемлемый элемент таёжных комплексов как нашего заповедника, так и округа в целом. Большая часть людей, живущих в Ханты-Мансийском округе, знает о болотах и знает немало, но всё же, думается, мы откроем для вас что-то новое.

Что такое болото? Это пространство, где преобладают растения, живущие в условиях обильного увлажнения. Ещё у болот есть свой животный мир, характерные сообщества микроорганизмов, своя, особенная почва. Получается сложное сочетание тесно взаимосвязанных природных комплексов, объединяемых единой средой обитания.

Разнообразие болот очень велико, поэтому по мере накопления сведений, возникла необходимость их классифицировать. В первую очередь принято различать болота по тому, насколько их растительность обеспечена минеральным питанием. От этого напрямую зависит их видовое разнообразие. Есть евтрофные (от греческого «eu» – хорошо и «трофе» – пища), или низинные болота; к ним близко подходят грунтовые воды, богатые солями, необходимыми растениям. Они обычно располагаются по долинам рек и их поймам, по берегам озёр, родникам и источникам. Растительность на них весьма разнообразна. Особенно пло-



родны болотные почвы на участках поймы, примыкающим к речным террасам.

Полная противоположность им – болота олиготрофные (от греческого «олигос» – малый, недостаточный) или верховые. Растительность на них приподнята, отделена от минерального слоя уже накопившимся слоем торфа. Жалкие крохи минерального питания она получает только с атмосферными осадками. Вода удерживается и накапливается сфагновыми мхами, которые впитывают воду не хуже, чем губка. Насыщенное влагой верховое болото, в сущности

представляет собой выпуклый подвешанный водоём. Если сделать поперечный разрез, то можно увидеть линзу из торфа, покрытого толстым ковром из сфагновых мхов и небольшого количества других растений, преимущественно болотных кустарников, приспособившихся к столь своеобразным условиям обитания.

Низинное болото превращается в верховое по мере накопления торфа. Торфяная залежь растёт медленно, в среднем на миллиметр в год, и конечно, в природе встречается целый ряд промежуточных болотных форм. Такие болота



объединяются под общим названием мезотрофные (от греческого «мезос» – средний, промежуточный), или переходные.

Самый распространённый тип болот в заповеднике – олиготрофные или верховые болота. Они занимают большие площади водораздельных пространств и надпойменных террас рек.

Эти болота, как правило, трудно разграничить, отделить одно от другого. Порой, они объединяются в большие массивы и простираются на десятки километров. Так болотный

массив на водоразделе между Большим Юганом, Нёгусьяхом, Вуянами и Колкоченьягуном тянется примерно, 60 км с запада на восток и настолько же с севера на юг.

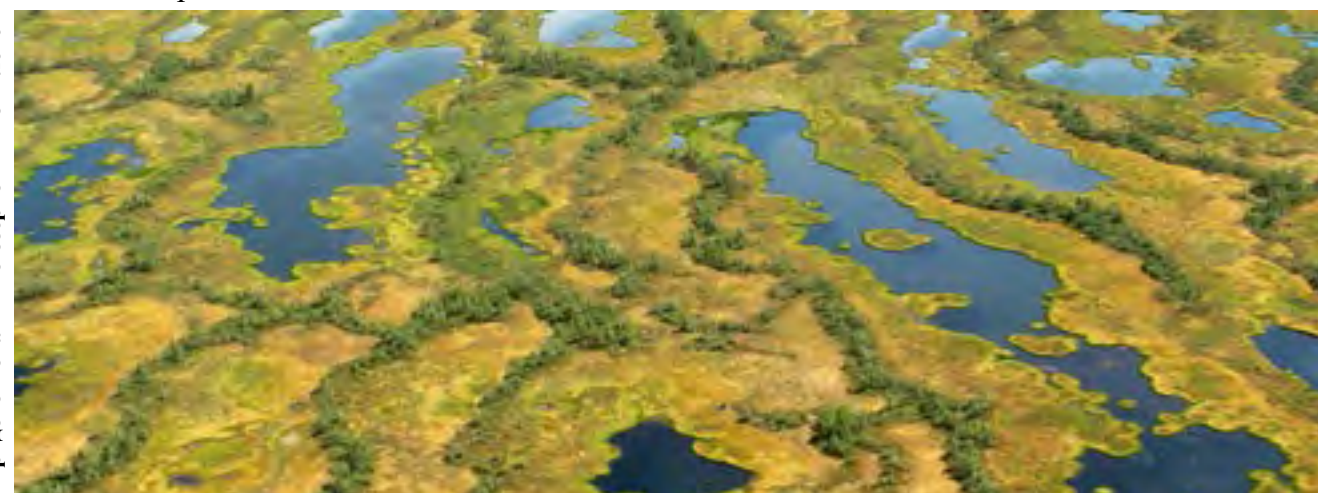
Облик этих болот тоже весьма разнообразен. Иногда в них вклиниваются лесные гривы, иногда растут лесные острова, но в основном это грядово-мочажинные и грядово-мочажинно-озерковые комплексы.

Как уже говорилось выше, облик болота определяет, прежде всего, растительность. Набор видов, произрастающих

на верховых болотах, невелик. Помимо сфагновых мхов, которые выступают как эдификаторы, на олиготрофных болотах произрастают: сосна обыкновенная и, изредка, сибирская (кедровая) в виде угнетённых форм, карликовая берёза, кустарнички – багульник, мирт, подбел, голубика, клюква, шикша, морозника; пушица, несколько видов осок и шейхцерия.

Продолжение следует...

Ольга Стрельникова  
Фото: Е. Стрельников







## СЪЕДОБНОЕ - НЕСЪЕДОБНОЕ

Закончился «Заповедный алфавит», и мы начинаем новую рубрику, которую решили назвать как известную детскую игру – «Съедобное-несъедобное». Теперь на этих страницах мы будем знакомить своих читателей с миром тайги с точки зрения гастрономии. Тайжные леса Среднего Приобья не слишком богаты съедобными растениями и грибами, зато есть немало видов, от которых стоит держаться подальше. Кроме того, существует множество мифов и заблуждений на эту тему, а мы придерживаемся мнения: «кто предупреждён – тот вооружён».

### СЪЕДОБНОЕ



**Кедр.** В наше время, да особенно в наших краях, сложно встретить человека, который бы не знал, как выглядят и каковы на вкус «кедровые орешки». Мало кто осознаёт, что в этом словосочетании наличествует сразу две биологические ошибки. Во-первых, это не «орешки» (по ботанической терминологии), во-вторых, они не такие уж «кедровые». Кедры вообще на территории России не растут, зато растут сосны, среди которых – сибирская «кедровая» сосна (*Pinus sibirica*).

Ареал всех трёх видов кедра (атласского, гималайского и ливанского) – это восточные и южные регионы Средиземноморья, а также западная часть Гималаев. Кедры предпочитают тёплый климат и, в отличие от сосны, в условиях российской тайги выживать не способны. В России их изредка можно встретить на побережье Чёрного моря, да и то лишь в искусственных посадках.

По одной легенде сибирскую сосну впервые окрестили кедром первооткрыватели Сибири в 15 веке. Якобы её внешний вид им показался похожим на библейское описание ливанского

кедра, который вживую им видеть не доводилось. По другой легенде кедром сибирскую сосну стал называть император Петр I – чтобы повысить ценность экспортируемой древесины в глазах европейских покупателей.

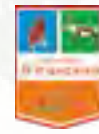
А самое забавное в этой «кедровой» путанице то, что семена ни одного из видов кедра не используют в пищу. Другое дело – семена сосны. И хотя этих деревьев на территории России в избытке, их «орехи» в рознице ощутимо дороже заморских фисташек. И дело даже не в питательных свойствах, обилии витаминов и микроэлементов. Причина в том, что сибирскую сосну невозможно эффективно культивировать. Отдельно стоящие деревья начинают плодоносить в возрасте 20 - 25 лет, что уже очень много, а в плотных «промышленных» посадках - не ранее, чем через 50 лет. В условиях тайги сибирская сосна плодоносит тоже не так часто, как нам хотелось бы.



### НЕСЪЕДОБНОЕ

**Бузина сибирская (*Sambucus sibirica*).** Компактный, довольно красивый кустарник 1,5 – 2 метра высотой с серовато-бурой корой и супротивными сложными непарноперистыми листьями. Цветки желтовато-белые, собраны в метёлку. Плоды – мелкие ягоды ярко-красного цвета. Древесина и листья, если их сломать или размять, издают неприятный запах. Цветы бузины хороший медонос.

Про бузину сибирскую кое-где пишут, что она ядовита. Однако это



используют, как лекарственное растение: отвар, настой и экстракт коры как слабительное и мочегонное средство, плоды в виде киселя или порошка также назначают как слабительное, а настой плодов – как потогонное средство.

### ЯДОВИТОЕ

**Прострел (*Pulsatilla flavescens*).** Известное многим многолетнее травянистое растение, высотой до 20-30 см. Растёт в сосновых лесах. Цветёт в мае.



Прострел желтеющий ядовит, как все растения из семейства Лютиковые. Ядовитость Лютиковых объясняется комплексным воздействием целого ряда химических соединений. Вопрос ядовитости семейства возник в связи с частыми отравлениями ими крупного рогатого скота. Люди обычно не употребляют в пищу эти растения, однако, их используют в народной медицине. В нашем округе это растение редкое и внесено в региональную Красную книгу. В других местах, скажем, на юге Тюменской области, это более обычное растение. Однако, прострел занесён в Красные книги всех смежных регионов; Тюменской и Свердловской области, Пермского края. Так что использовать его в лекарственных целях не стоит только поэтому. А кроме того, стоит помнить, что растение ядовито. В отношении прострела известно, что отравление вызывается совместным воздействием протоанемонина и сапонинов.

Ольга Стрельникова  
Фото: О. Стрельникова, Е. Звягина,  
Г.Сивова.



## ПРЕДСТАВЛЯЕМ



# МИФОВ О БРУСНИКЕ

Всем хорошо знаком небольшой кустарничек с яркими красными ягодами – брусника. И многие знают, что её ягоды и листья обладают целебными свойствами. Ученые не берутся называть чётких рамок, когда брусника появилась в рационе человека. Но судя по упоминаниям «брусничной воды» в тех же литературных источниках, красную ягоду человек заметил давно. Так какие же мифы существуют об этой ягоде? Давайте разбираться.

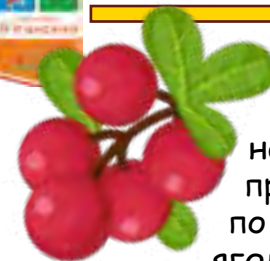
**Миф 1.** Своё название брусника получила от слова «брусвяный».

**Верно.** Вы заметили, как образуются названия некоторых лесных ягод? Оно соответствует цвету спелой ягоды, например, голубика — голубая, черника — чёрная. Оказывается, что и название брусники образовано, поэтому же принципу. В прежние времена брусвяный означал красный или багряный. А слово «брусвянить» — красить в красный цвет.

**Миф 2.** Её также называют «боровй ягодой».



У меня много имён



**Именно так.** Бруснику называют ещё боровихой, боровинкой, боровой ягодой. Это название она получила благодаря своим предпочтениям к месту произрастания. С августа по сухим соснякам попадают кисточки красной ягоды, а кое-где можно увидеть сплошной ягодный ковер — ногой негде ступить. Лучше всего она растёт в сосновых лесах — ягодниковых и лишайниковых.

**Миф 3.** Если куст брусники вырос высотой до 1 м, значит, будет хороший урожай.

**Не совсем так.** Кусты брусники, побеги которой иногда должны прокладывать себе дорогу в гнилом пне между корой и древесиной, могут достигать в длину 1 м, между тем как растущие рядом на земле имеют обычно высоту от 8 до 15 см.



Мой рост зависит от условий

**Миф 4.** Брусника питается при помощи грибковых образований на своих корнях.

**Правда.** Красная ягода очень своеобразно получает своё питание. Она интересна тем, что её корневище может протягиваться на несколько метров. Сами корни покрыты мицелием гриба, который вытягивает из почвы минеральные вещества и передаёт их растению.

**Миф 5.** Мы нашли ещё один интересный миф — Брусника может заменить кофе.

**В сети интернет пишут,**

**это Правда.** Если высушить ягоды брусники, затем обжарить и перемолоть, заварив, вы получите очень вкусный кофейный напиток. Такой напиток служит альтернативой замены кофе не хуже цикория.

Нас эта информация очень заинтересовала. Мы обязательно проверим этот миф. О подтверждении или разоблачении его напишем после эксперимента.



Кофейку?



## ДУХИ ТАЙГИ

### МЕДВЕДЬ

Тайга суровое место для жизни людей. В ней кипит своя, чаще всего невидимая человеческому глазу жизнь. Она плотно населена обитателями более могучими и грозными, чем двуногое существо без шерсти, когтей и приличных клыков. Опасность может подстергать человека за каждым деревом или излучиной реки. Поэтому испокон веков люди наделяли исконных хозяев тайги особыми способностями и свойствами.

Самый крупный хищник западносибирской тайги - медведь. Почитание медведя известно у многих народов таёжной полосы Северной Евразии и Северной Америки, но у хантов и манси оно приобрело необычайно сложные и выразительные формы.

В обско-угорской мифологии

существует несколько версий происхождения медведя. По одним из них, медведь рождён духом земли, либо появился из яйца гагары. По другим - медведь рождён женщиной. Имеются рассказы о превращении

*Он растёт в сверкающем серебром и золотом доме своего отца Нуми-Торума, который он не должен покидать. Когда однажды отец был в лесу, сын нарушает запрет и идёт играть во двор. Там он подходит к лошадям, пугает их, обращая в бегство. Копыто передней лошади погружается в почву, и когда взгляд юноши падает в отверстие, он видит сверкающую золотом землю. Плоды и ягоды на деревьях внизу пробуждают в нём такую тягу, что у него пересыхает горло и в пасти свёртывается вода. Когда вернувшийся отец замечает, что произошло, он принимается ковать цепь, на конце которой укрепляет колыбель. Затем он выпускает непослушного сына на землю. Однако, перед тем как отпустить, отец предостерегает его от злых дел: от поедания трупов, людских запасов, безвинных мужчин и женщин. Медведь может стать добычей охотника, но люди должны устроить в честь зверя праздник, чтобы он воскрес — вернулся на небо (или в лес).*

*Верхний дух, отец мой.  
В люльке из меха черного зверя,  
В богатом гнездышке  
Вырастил меня.  
В люльке из меха красного зверя,  
В богатом гнездышке  
Вырастил меня,  
В семи домиках с одним выходом  
Не выпуская, меня вырастил...  
\* \* \* \* \*  
Посадив меня в люльку,  
Начал вниз спускать.  
С громким скрипом золотого  
блочка  
Опустил меня на землю.  
Вышла я из люльки златоверхой,  
Из люльки с золотой дугой,  
Золотого блочка громкий скрип  
Скоро в высоте угас.*

«медвежьи песни» манси



• Легенда о спуске медведя на землю

• Медвежий праздник



Подобно Мир-сусне-хуму, посреднику между средним (земным) и верхним (небесным) мирами, медведь воспринимался как посредник между средним миром людей и нижним миром духов. Верили, что медведь обладает «вещим зрением», всё слышит и понимает, в том числе человеческую речь, и потому говорили о нём иносказательно, давая ему подставные имена, а на его шкуре, лапах и голове приносили клятву.

При окружении, добычании, доставке домой и последующем обращении следовало соблюдать особые церемонии. Отправляющиеся к берлоге охотники должны очиститься окуриванием, особенно от прикосновений женщины. С добытым медведем нужно обращаться со всяческими знаками почитания. Поведение людей должно со всей очевидностью показать медведю, как высоко оценивает человек его силу и мощь и что добыча является отнюдь не заслугой человека, а произошла благодаря воле небесного бога или по требованию самого медведя. Иногда вину за убийство зверя маскировали или переносили

на посторонних, например на ворон или «на стрелу русского». Убитого медведя «раздевали» - снимали шкуру - и доставляли в селение, где его встречали как дорогого и почётного гостя.

Удачная охота завершалась ярким и красочным медвежьим праздником, напоминавшим хорошо разыгранную пьесу. Считалось, что на праздник собирались не только люди, но и духи-хранители «с семи углов земли, с семи углов вод». После заката солнца шкуру медведя вносили в общественный дом и размещали в почетном переднем углу. Голову укладывали на

передние лапы и ставили перед ней угощение, жертвовали монеты, платки и т.п. Добывший медведя охотник вёл праздник от его имени.

Главные праздничные ритуалы проводили ночью. Каждая ночь начиналась с песни, пробуждающей медведя, а завершалась его укладыванием «спать». В течение нескольких дней исполнялось до трёхсот ритуальных сцен и песен. Пели песни от имени зайца, лисицы, кошки и других зверей. Особые песнопения отмечала приход на праздник Великих духов. Устраивали также пляски. Медведь «гостил» 4-7 дней, столько и продолжался праздник. По его окончании, душа медведя уходила на небо, и он, как верили, мог вновь возродиться на земле. Череп, а иногда и шкуру, хранили в священных амбарах. Иногда «по велению медведя» или по желанию хозяина из медвежьей головы делали чучело и почитали его как домашнего духа-покровителя, когти и клыки использовали как амулеты.

Статья подготовлена по материалам:  
З.П. Соколовой,  
К.Ф. Карьялайнен,  
Л.Н. Панченко.  
Рисунки: Н.А. Широкова,  
П.С. Бахлыков,  
интернет ресурс







# ДЕТСКИЕ СТРАНИЧКА

