

«Мы открыты

31 мая природоохранному, научно-исследовательскому и экологически-просветительскому учреждению федерального значения – заповеднику «Юганский» исполняется 25 лет.

Эти четверть века заповедник является единственным в Сургутском районе крупным резерватом, сохраняющим природу в нетронутом человеком состоянии. Сотрудники «Юганского» не только оберегают флору и фауну обширной территории, но и изучают естественный ход экологических процессов и явлений северной природы.

Незаменимый состав

...На всей территории «Юганского» запрещена любая деятельность, противоречащая задачам заповедника и режиму его особой охраны. Здесь нельзя разведывать полезные ископаемые, прокладывать дороги, строить что-либо, заготавливать древесину, охотиться и рыбачить, собирать дикоросы, да и вообще присутствовать посторонним лицам без особого разрешения. Такой режим на участке размером 70 на 80 километров в междуре-

ла и отдела охраны постоянно выезжают на полевые работы, часть из них постоянно проживает в лесу, оберегая покой животных и птиц. Продолжительность, график и район полевых работ определяются индивидуально. В среднем в полевых условиях людям приходится существовать на протяжении 2-6 месяцев, причём в местах, где редко ступала нога человека.

В Советском Союзе заброска людей и грузов на кордоны проводилась вертолётами. Сейчас это редкое удовольствие, поскольку стоимость лётного часа приблизилась к 50 тысячам рублей. Финансирование полётов из федерального центра практически не осуществляется, и потому упор при заброске на охраняемую территорию делается на силы самих работников. Если бы не вертолёты, оплачиваемые в рамках договоров с администрацией округа, то передвижение осуществлялось бы исключительно наземным транспортом с затратой огромных усилий и времени.

Основной транспорт, с помощью которого приходится передвигаться, – это моторные лодки во время навигации и снегоходы зимой. Дорог на территории

для сотрудничества»

лется медведь, он редко нападает внезапно, сначала подаст голос, и тогда ненужной встречи можно избежать. Большую опасность, особенно при работе в одиночку, представляет острый сучок, который может продырять ногу или руку, повредить груз. Путешествие в мороз со снегом, слепящим глаза, либо в жару с гнусом в сочетании с большим грузом за спиной, когда из-за усталости снижается внимание и реакция человека, становится опасным даже во время перехода через небольшой ручей. А ведь случись что, помощь придёт не скоро.

Быт в полевых условиях довольно непритязательный, но обеспечивающий основные потребности человека. Вода – из реки или снеговая, дрова – из леса, еда готовится на печи и в основном из консервов и круп. В период становления заповедника приходилось жить в палатках, ночевать у костров, сейчас по всей границе и в нескольких точках внутри заповедника оборудованы добротные переходные избы, кордоны, научные стационары, так что стены, крыша над головой, тепло и место для работы и отдыха есть. Жилые помещения разбросаны на расстоянии пешего дневного перехода – в пределах 15-20 километров. На кордонах и стационарах построены необходимые хозяйственные помещения – бани, гаражи, лавазы, дизельные.

Проблемы XXI века

В плане научной деятельности интересна вся территория заповедника, и работы там хватает, но сотрудники «Юганского» обследуют и огромные районы, прилегающие к охраняемой территории, поскольку в Западной Сибири ещё достаточно много слабо изученных районов по различным тематикам экологической направленности. Развитие промышленности в регионе, прирост рабочей силы за счёт приезжих, незнакомых с северной спецификой людей, увеличивает беспокойство сотрудников заповедника и требует оперативного перемещения их по всей территории и в прилегающих к ней районах.

К XXI веку проблема сохранения среды обитания стала насущной не только для природных экосистем, но и для человеческой цивилизации, может быть даже в большей степени. Уничтожение природы, её стремительное преобразование в ходе хозяйственной деятельности челове-



Мечение бурундучат.

ка, загрязнение ставят на грань выживания многие виды растений и животных, негативно сказываются на их здоровье и, в первую очередь, на молодом поколении.

В заповеднике нет заборов. Дикие животные свободно покидают территорию и уже за ней попадают под удар многих неприятных факторов. На первом месте – разрушение мест обитания животных или уничтожение их. Критическая ситуация сложилась с северным оленем. 20 лет назад во время авиаучётов насчитывалось несколько сотен особей, а сейчас остались десятки. Цикл жизни северного оленя включает значительные сезонные миграции, во время которых животные уходят за границу, обратно стада приходят основательно потрепанными и пререженными.

Красные книги различных уровней постоянно пополняются, у многих сравнительно ещё многочисленных популяций животных накапливаются мутационные изменения в отдельных особях, значительно снижающие выживаемость вида в целом. Наносится полновесный удар по чистоте генофонда большого количества видов животных, а ведь трудно сказать, какое значение они будут иметь в дальнейшем в деле поддержания экологического равновесия в природе. Заповедник выступает последним убежищем

животных, где они могут спокойно родить и вырастить потомство, которое, расселяясь, пополняет уменьшившиеся популяции на сопредельной территории, включая огромную часть в районе рек бассейна Большого Югана.

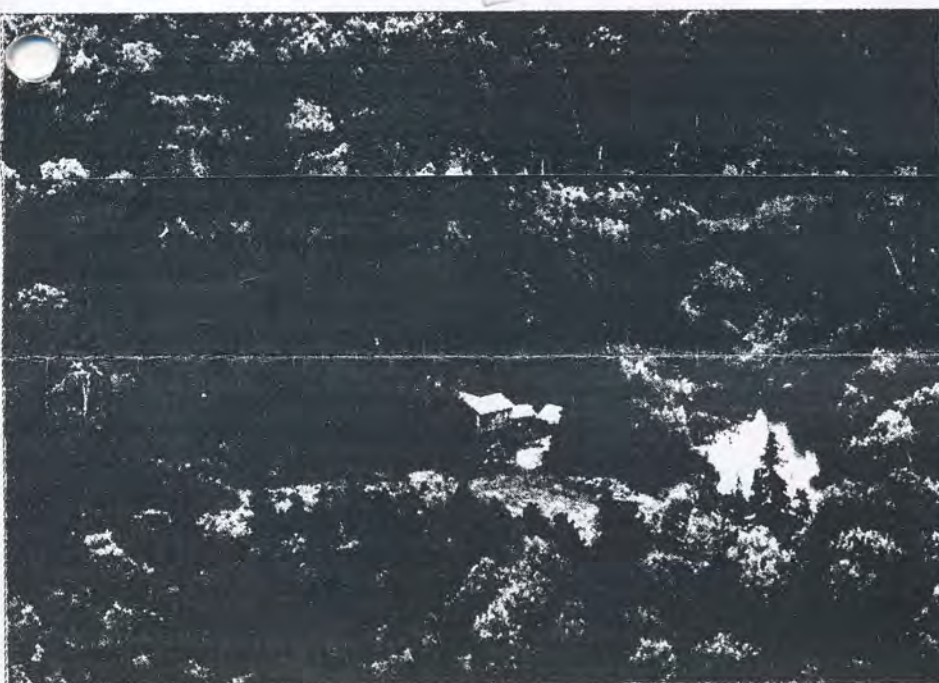
От помощи не отказываются

Заповедник остро нуждается в помощи и внимании со стороны работающих в регионе организаций и отдельных людей, заинтересованных в процветании северного региона на протяжении многих-многих лет. Учреждению помогают, без этого было бы проблематично поддерживать существующий уровень его работы. Но жизнь всё усложняется, и крайне необходимы дополнительные финансовые вливания. «Юганский» открыт для взаимовыгодного сотрудничества на всех уровнях.

Сотрудники заповедника хорошо знают флору и фауну региона, способны выступать экспертами в проведении различных мероприятий экологической направленности. Ежегодно на протяжении многих лет они проводят учёт численности различных видов растений и животных, определяют динамику и периоды колебаний их численности, обуславливающиеся ходом естественных процессов, вмешательством человека, выясняют экологическую ёмкость угодий. Эти данные служат мерилем состояния природных комплексов на территории промышленного освоения и в дальнейшем станут ориентиром эффективности проведения рекультивационно-восстановительных мероприятий на нарушенной территории.

Кстати, видовой состав флоры и фауны заповедника остаётся на прежнем уровне. Режим охраны обеспечивает отсутствие беспокойства и антропогенного влияния на состояние популяций многих видов животных. Строительство кордонов, прокладка троп в заповеднике нанесли минимальный вред растительности, и за 2-3 года эти следы деятельности человека тайга скрыла.

По информации старшего научного сотрудника «Юганского» Владимира Переясловца подготовила Людмила ДОБРЫНИНА. ФОТО из архива заповедника «Юганский».



Научный стационар.

чье Большого и Малого Югана обеспечивает отдел охраны заповедника, а его научные сотрудники выполняют исследовательские задачи.

Кадровый костяк «Юганского» составляют старожилы Угута, начинавшие трудовую деятельность 15-20 лет назад. В одно время учреждение пополнили выпускники – охотоведы, усилившие отдел охраны, но вскоре большая часть их уволилась. Заработная плата инспекторов – 7-8 тысяч рублей с надбавками, а молодым специалистам надо кормить семьи, обучать детей, вот и ушли новички в другие организации, где больше платят. В настоящее время в отделе охраны имеется несколько вакансий, но желающих работать на этих должностях не находится.

Крылья, крылья... – ноги!

Протяжённость границ заповедника – свыше 500 километров. От центральной усадьбы учреждения, расположенной в Угуге (из Сургута туда можно добраться только по зимнику или на вертолёте), до ближайшей точки на границе заповедника – 25 километров, до самой дальней по прямой – 130. Сотрудники научного отде-

ла заповедника совсем нет. В течение первой половины лета судоходна только река Негусьях, да и то в среднем течении. Движение по извилистой речке на расстоянии от 60 до 400 км – занятие не из простых. К тому же река эта изобилует завалами, чтобы попасть на научные стационары и кордоны, нужно потратить 2-3 дня, перетаскивая лодки с грузом, порой разбирая преграды. Ездить приходится на отечественных моторках, которые в тяжёлых условиях эксплуатации часто ломаются, и тогда ремонт проводится в полевых условиях. К концу лета обмеление рек вообще исключает движение по воде.

Зимой временные дороги пробиваются снегоходами на расстояния до 250 километров. С собой берётся всё – бензин, продукты, снаряжение, оборудование, литература и т.д. Вес прицепа достигает 250-300 кг, и очень часто «Буран» вязнет в снегу, тогда груз приходится снимать, а машину вытаскивать из сугроба или ямы.

Сучок опаснее волка

В лесу нередко происходят происшествия, опасные, но порой и курьёзные. И хотя самым опасным для человека зверем яв-



Оперативная группа отдела охраны.